



Distriktsöversyn Svenska Cricketförbundet

– rapport till årsmötet 2018

Bakgrund

På årsmötet 2017 gavs förbundsstyrelsen i uppdrag att göra en distriktsöversyn (s k specialidrottsdistriktsförbund, SDF) och presentera denna på nästkommande årsmöte 2018. Denna översyn delegerades till SCF:s kansli att genomföra och presenteras i denna rapport.

Svenska Cricketförbundet (SCF) har vuxit kraftigt senaste 5 åren från 12 föreningar 2012 till drygt 60 föreningar i dagsläget och fler föreningar har ansökt om medlemskap. 2015 blev SCF medlem i Riksidrottsförening (RF) som det 71:a Specialidrottsförbundet (SF). I och med detta har SCF och dess medlemsföreningar fått möjligheter och stöd som inte tidigare funnits. På motsvarande sätt innebär även medlemskapet i RF att SCF även fått skyldigheter och krav som måste uppfyllas.

I ett förbund som växer kraftigt finns ofta behov av att skapa ytterligare en nivå mellan förbund och medlemsföreningar för att vara ett nav för regional samverkan, utveckling och kommunikation. Fördelarna med en regional nivå är många och innefattar områden som utbildningar, regionala cuper, läger, klubbansordning, mm. Det blir ofta en ökad närhet till och mellan medlemsföreningarna och detta regionala mellanled kan både förmedla och förankra den utveckling som idrottsförbundets (ex SCF) vill uppnå. En regional mellannivå kan även fungera som ett viktigt samverkansorgan med de olika distriktsidrottsförbunden (DF/SISU) för att ytterligare stärka medlemsföreningarna i sin region.

I en analys kring regionala indelningar behöver vi som förbund därför även förhålla oss till de 19 distriktsidrottsförbund (DF/SISU) som är avgörande för stöd och bidrag till klubbarna i respektive geografiska område. Därtill behöver vi en analys även förhålla oss till att vi/SCF är EN organisation med syfte att stärka cricket i HELA Sverige och det är därför viktigt att förbund och klubbar ska röra sig i samma riktning och ömsesidigt stärka varandra.

Detta perspektiv är även tydligt i RF:s stadgar vad gäller en eventuell distriktsförbundsstruktur (SDF-struktur). RF:s regelverk säkerställer detta genom bland annat vad som beskrivs i bilaga 1 att: *"Ett SDF [dvs ett distriktsförbund] är en egen juridisk person (ideell förening), men är i många stycken osjälvständigt i förhållande till sitt SF [ex SCF]. Det som majoriteten av ett SF:s medlemsföreningar beslutar på sin årsstämma blir också gällande inom ett SDF."*

Ett distriktsförbund (SDF) kan enligt RF:s stadgar inte heller bestämma vilka medlemsföreningar som ska tillhöra "sitt" distrikt, utan det är idrottsförbundet, dvs SCF i vårt fall, som fattar beslut om medlemskap för medlemsföreningar i förbundet genom förbundsstyrelsen. Det är det distriktsförbundens i förväg beslutade geografiska område som avgör vilka medlemsföreningar som ingår i respektive distrikt. En medlemsförening



Svenska Cricketförbundet

kan därför inte heller själv välja vilket distriktsförbund den önskar tillhöra, utan är låst till det distriktsförbund inom vars gränser medlemsföreningen har sin hemort. Likaledes kan inte heller ett enskilt regionalt distriktsförbund själv avgöra om man vill att en medlemsförening ska få tillhöra distriktsförbundet eller inte.

Arbetets gång

Arbetet med översynen kring en eventuell regional indelning har bestått i att kartlägga hur det ser ut i andra idrottsförbund (SF), vad våra cricketföreningar önskar uppnå med regioner/distrikt, hur den formella processen för att implementera eventuella distriktsförbund (SDF) ser ut; samt presentera kansliets rekommendationer baserat på de kartlagda förutsättningarna.

Olika regionala organisationsalternativ

På årsmötet 2017 uttrycktes önskemål från ett antal klubbar att de önskade se över möjligheten att öka den regionala samordningen och beslutsförmågan genom att bland annat bilda s k Specialidrottsdistriktsförbund (SDF) inom cricket. I bilaga 1 "PM – Specialidrottsdistriktsförbund" finns enligt uppdraget en mer fördjupad genomgång och beskrivning av SDF som skrivet av RF:s förre detta chefsjurist.

I vår översyn har fokus enligt uppdrag bland annat legat på att presentera och analysera andras erfarenheter av SDF, men vi har även utgått ifrån andra alternativ som många andra idrottsförbund övergår till, vilket är s k regioner. Därtill har vi i detta skede uteslutet ett ytterligare tänkbart alternativ som är att ha regionala verksamhetsansvariga som ligger under SF (dvs SCF). Detta har visat sig vara ett betungande resurs- och kostnadsalternativ och har därför skrivits av som alternativ i denna fas för förbundet. Om förbundet fortsätter att växa kan ett dylikt regionalt verksamhetsansvarighetssystem bli aktuellt att undersöka vidare.

Genomgång av andra idrottsförbunds erfarenheter och rekommendationer av specialidrottsdistriktsförbund (SDF)

Flera idrottsförbund inom RF har genom åren valt att skapa regionala mellanled i takt med att de växt, men en genomgång av RF:s olika medlemsförbund visar på oroande problem med just valet av SDF-struktur. När det gäller SDF som organisationsform vittnar andra idrottsförbund gång på gång att SDF, låter bra i teorin men innebär stora problem att få SDF att fungera i praktiken, vad gäller exempelvis att få ihop fungerande styrelser i alla distrikt och att genomföra verksamhet inom utbildning, rekrytering, ungdom osv. Inför SDF:s årsmöten får de flesta nationella idrottsförbunden vi talat med varje år information från flera av sin SDF-distrikt om problem med att få ihop en styrelse. I många av SDF:en går det i slutändan inte ens att få ihop till en över året fungerande styrelse eller regelbundna aktiviteter. Detta medför att dessa SDF blir "vilande", utan



Svenska Cricketförbundet

aktivitet och utan möjlighet till påverkan och stöd gentemot DF/SISU som konsekvens, och att dessa sporter därmed blir nedprioriterade regionalt.

I vår kontakt med andra idrottsförbund både före översynen och under arbetets gång har det ofta uttryckts "ni ska vara glada att ni inte har SDF", "jag kan absolut inte rekommendera SDF", "SDF är en gammal kvarleva" osv. Vi får höra från representanter från distriktsidrottsförbund att de inte tror att SDF kommer finnas kvar om ett antal år mer än möjligtvis i de större idrotterna som fotboll och ridsport. I intervjuerna med andra idrottsförbund framgår även att man upplever att "SDF drar kraft och resurser för demokrati" och att det är svårt med kontinuitet.¹ Vi bör i detta sammanhang även hålla i minnet att de flesta föreningsmedlemmar i övriga idrottsförbund är uppvuxna inom idrottsrörelsen och föreningslivet och har en ofta god grundkunskap om att driva föreningar till exempel vad gäller ekonomi, stadgar, värdegrunds- och demokratiarbete. Något vi inom Svenska Cricketförbundet, i många fall fortfarande håller på att lära oss.

Som en följd av problemen med SDF har många idrottsförbund övergått till s k regioner och flera av de nya förbunden inför inte SDF alls. De idrottsförbund som gått från SDF till annan form av regional organisering har i de flesta fall försökt att täcka större geografiska områden och skapa mer "bärkraftiga enheter" än vad som varit fallen i SDF-strukturen. Samtidigt har det i kontakten med idrottsförbund som har erfarenheter av regionalisering varit svårt att kunna skapa någon entydig slutsats om hur de fungerar. Det finns mycket lyckade exempel samt även misslyckade sådana. Uppfattningarna kan dessutom skilja sig markant inom en och samma idrott. Det finns även förbund som avskaffat SDF och regioner och har s k kontaktpersoner/ombud som representerar idrotten gentemot DF/SISU.

Aktiviteterna som arrangeras i landets olika idrotter och SDF varierar även stort. Större distrikt har generellt sett ett mer komplett utbud medan istället närheten till klubbar, spelare och hallar eller planer kan vara sämre än i mindre distrikt. Små distrikt mäktar istället ofta inte med att erbjuda den form av verksamhet som förbundet och klubbarna önskar sig, vilket är extra problematiskt då målet för många idrottsförbund är att alla idrottsutövare ska kunna få samma utbud och möjlighet – oavsett var i landet de bor.

I bilaga 1 skriver Christer Pallin, tidigare chefsjurist på RF, följande med anledning av ovan nämnda: *"Många SF har valt att se över sin regionala organisation för att få "bärkraftiga enheter". Mindre SDF har härigenom slagits samman och bildat större geografiska enheter med förbundsbildning i. Som tumregel har funnits att ett SDF inte bör bestå av mindre än tio SF-föreningar."*

Målet med översynen är att presentera en så bra lösning för SCF för att kunna skapa något riktigt bra för vår organisation, både här och nu och för framtiden, och för att

¹ Generellt har det i vårt översynsarbete varit oerhört svårt att få representanter från andra att uttrycka sin betydande kritik mot SDF officiellt, vilket vi måste respektera. Samtidigt då det varit extremt tydligt i våra intervjuer med andra idrottsförbund om problemen och den negativa samsynen av SDF som struktur, så väljer vi ändå att lyfta fram det vi gång på gång får höra.



Svenska Cricketförbundet

skapa en modern idrottsorganisation. Vi ställer oss mycket tveksamma till huruvida SDF uppfyller dessa mål.

Inspel från SCF medlemsklubbar avseende regioner/distrikt

Under Utvecklingsträffarna hösten 2017 diskuterades bland annat hur vi inom Svensk Cricket på bästa sätt ska samverka regionalt för att tillsammans jobba för att bli starka och uppnå de strategiska målen 2025. I respektive regional utvecklingsträff fick deltagarna skriva ner "tre viktiga medskick om regional samverkan". Se sammanställningen här:

Egen turnering i regionen	Have easy access to cricket training	Rekrytering kvinnor och svenskfödda ungdomar
Gemensamma projekt	Samarbete över klubbgränserna	Föreningar går ihop med stora föreningar
Samarbeta med andra föreningar inom cricket	Denna typ av möte som Utvecklingsträffarna	More cooperation between clubs in the region, especially youth issues
Three regions in Sweden (North, Central, South)	Behålla våra medlemmar	Clubs should be encouraged to work with local schools
Allocations & funds for activities in North region as Umeå will have a ground	Följa reglerna om jämställdhet	Gender Equality
Interaction of SCF b/w kommuns in North	We should work together in Blekinge region with other clubs, kommuns, SISU and SCF to improve training facilities including cricket ground, equipment, etc	Cricket clubs should look into possibilities of joining multi-sport clubs i.e. cricket in summer, ice hockey in winter, etc
Samverkan med SISU-distrikt	Partner with local schools and universitites to encourage youngsters to play and enjoy cricket	Work together for development of cricket in the region
"Lokala" utbildningar	Increase the friendly matches with each other	Arranging a regional tournament to make a better relationships among the clubs
Gemensam ungdoms/dam träning tex U13, U15	Sharing ideas about ground situations and pitches	Sharing ideas and do a common project on developing cricket in the region
Focus on how to make cricket a fun sport	We should make U15 cricket team for boys and girls	We need support from all RF, SISU, SCF -> to get education, players, to afford marketing and equipment
Have qualified trainers and start school	Increase the training sessions by hiring the coaches	We need a ground -> so we can motivate our players
Spread cricket in schools among boys and girls	More marketing that cricket is for everyone -> more players	Increase the training sessions by hiring the coaches
Make cricket a safe sport	Each club should have youth development program	More marketing that cricket is for everyone -> more players
Matchrapportering till media för att framföra cricket till allmänheten	Clubs should get insentive for their contribution in youth development	
Ungdomstävling T10, T20		



Svenska Cricketförbundet

Under träffarna blev det tydligt att det i många fall inte finns något regelbundet samarbete mellan många regionalt närliggande cricketföreningar i dagsläget men att det uttrycktes en stark positiv upplevelse av att mötas och se möjligheterna med att samarbeta mer.

Baserat på samtalen och dokumentationen från träffarna kan vi utläsa fyra mål utifrån föreningarnas perspektiv men även utifrån organisationen som helhet. Man anser att målen för en välfungerande regional organisation – både för föreningarna för sig och förbundet i stort är:

- Bättre samordnad utveckling av verksamheten, tex inom områden som utbildningar, läger, regionala cuper, anläggningsfrågor.
- En samordnad röst gentemot distriktsidrottsförbund och kommuner och möjlighet att påverka idrotten genom att vara representerad vid DF/SISU
- Kunna driva gemensamma regionala projekt t ex vad gäller mångfald, prova på-aktiviteter, nya former av cricket och söka medel tillsammans från t ex distriktsidrottsförbund.
- Effektivisering och mer regional anpassning t ex vad gäller tävlingsverksamheten

Vikten av god möjlighet till påverkan och att söka bidrag i respektive Distriktsidrottsförbund (DF/SISU)

Det finns många orsaker till att ha en regional mellannivå även inom cricketen.

- Svensk Cricket ska ha lika tillgång som andra idrotter inom Riksidrottsförbundet till de ekonomiska medel och stöd som är öronmärkta hos DF/SISU för att utveckla cricketsporten.
- Vi ska ges motsvarande möjlighet som andra sporter att delta i de demokratiska processerna inom idrotten (rösträtt vid årsstämmor och möjlighet att lämna motioner till DF /SISU).
- Vi ska nås av det fulla informationsflödet från DF/SISU (inbjudan till utbildningar och temakvällar samt bidragsmöjligheter).

Detta är några viktiga anledningar i relation till befintliga strukturer för att skapa en regional nivå som kommer närmare föreningarna i respektive geografiska områden. Därtill finns de många fördelarna med närmare regional samverkan mellan klubbar som inte är kopplade till DF/SISU.

I respektive Distriktsidrottsförbund så är det föreningarna inom distriktets geografiska område som tillsammans "äger" den/de röster/ombudsplatser som finns till DF-/SISU-stämmorna. Medlemsföreningen i regionen utser tillsammans vem de vill se sig regionalt företrädd av. Det kan till exempel vara en kontaktperson som regionens föreningar och idrottsförbundet nationellt (SCF) tillsammans utsett. Ur ett påverkans- och samordningsperspektiv gentemot DF/SISU så blir vi inte starkare av en SDF-struktur utan samma möjligheter till påverkan finns även genom annan regional samordning.



Svenska Cricketförbundet

Förutom påverkansarbetet handlar det även om det ekonomiska stödet som ges från respektive DF och som varierar mellan de 19 DF:en i landet. Det har visat sig att andra idrottsförbund har valt att inrätta SDF enbart på grund av att de tror att detta är en förutsättning för att få regionalt ekonomiskt stöd från DF. Detta kommenterar Christer Pallin, tidigare chefsjurist på Riksidrottsförbundet (se bilaga 1) som följer: *"Detta är enligt min mening helt kontraproduktivt och bidrar snarare till att öka de administrativa kostnaderna snarare än att befrämja den idrottsliga verksamheten"*.

Vi ser ur ett regionalt påverkans- eller finansieringsperspektiv inga fördelar med SDF, snarare nackdelar.

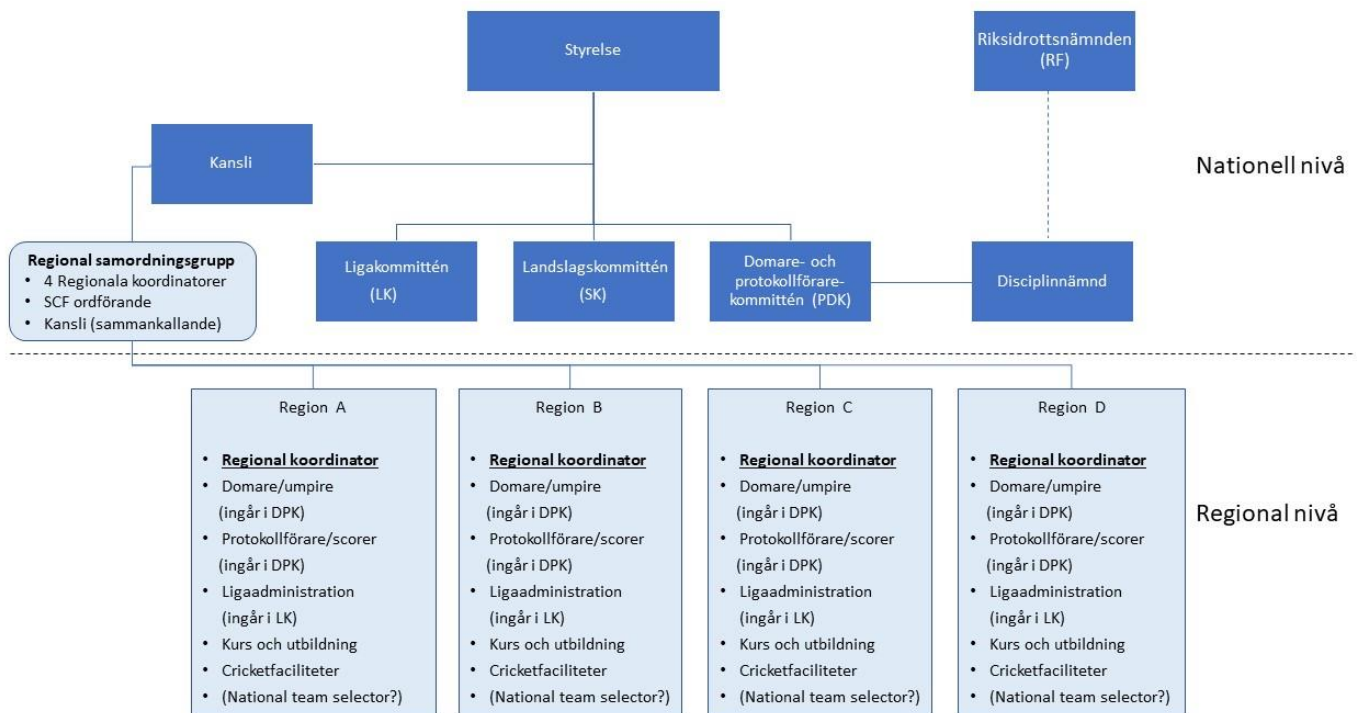
Regional nivå behövs – förslag på nästa steg

Utifrån förutsättningarna och problemen beskrivna tidigare i denna översyn ser vi att det inte i dagsläget är lägligt att införa SDF i Svenska Cricketförbundet, men då vi ser vikten av att skapa ett led mellan medlemsföreningar och förbund rekommenderar vi s k regionala kommittéer. Detta som ett första steg som dessutom kan sättas igång på direkten och som inte kräver alla de legala steg som beskrivs i bifogat PM.

Vårt förslag är att SCF initialt föreslås delas in i fyra regionala kommittéer som geografiskt följer både den geografiska indelningen av för de 19 distriktsidrottsförbunden samt den geografisk indelningen vi har för vårt ligaspel.

Förslag på ny regional organisation inklusive uppdragsspecificering

Nedan presenteras ett förslag på nationell organisation med basen i fyra regionala kommittéer som samordnas genom en regional samordningsgrupp på nationell nivå. Organisationen ska inte ses som ett komplett förslag utan mer som en principskiss.



De regionala kommittéernas uppdrag

Alla regioner föreslås ha ett gemensamt grunduppdrag med ansvariga så att samarbete och kontakter kan ske på ett så praktiskt sätt som möjligt mellan förbund, föreningar samt de regionala kommittéerna emellan (se ovan). En regional samordningsgrupp koordinerar sedan de fyra regionernas arbete. I denna grupp finns representanter från de fyra regionala kommittéerna, förbundsstyrelseordförande samt kanslipersonal representerade. Kansliet är sammankallande för gruppen. De ansvariga för domare-, protokollförelse- och ligaadministration är organisatoriskt underställda respektive nationella kommitté, vilket innebär att de regionala företrädarna även är representerade och kan bidra till den nationella styrningen och utvecklingen inom respektive område.

Varje region föreslås utse sina representanter i respektive regional kommitté regionalt valförfarande.

En ytterligare rekommendation är att det till de regionala kommittéerna kopplas "selectors" via landslagskommittén, vilka löpande under året kan ha en närmare kontakt med spelare i området och följa deras utveckling. Dessa selectors väljs av landslagskommittén, Landslagstränaren men i samråd med regional koordinator. På samma sätt föreslås de regionala representanterna för Domare/Umpires och för protokollförelse/Scorers ske i nära samverkan med Domar- och protokollkommittén.



Svenska Cricketförbundet

Vad det gäller det mer jordnära och hands-on arbetet med klubbar, spelare och hallar/planer, regionala cuper, utbildningar, med mera så får varje region organisera det på det sätt som passar bäst respektive region bäst, med vid behov och önskemål stöd från förbundet samt distriktsidrottsförbunden/SISU.

Slutsats

Med tanke på att vi är ett ungt förbund med föreningar som ofta precis håller på att lära sig att driva föreningar på ett strukturerat och hållbart sätt i enlighet med de krav och skyldigheter som finns för föreningar anslutna till Riksidrottsförbundet, ser vi att vi som organisation varken är redo att bilda SDF eller att SDF är en fördelaktig struktur för att stärka utvecklingen av svensk cricket.

Däremot ser vi tydliga behov av att stärka den regionala samordningen, delegera vissa beslut och arbete och vi stödjer därmed inspelen från förra årsmötet om att det finns ett stort behov att skapa strukturer för samverkan mer regionalt.

Vi föreslår baserat på denna översyn att SCF under 2018 bildar fyra regionala kommittéer enligt föreslagen skiss i denna översyn som fokuserar på samverkan och utveckling av verksamheten för hela regionen och dess föreningar. Om årsmötet beslutar enligt förslaget kommer kansliet att återkomma till styrelsen med en genomförandeplan.

Till årsmötet 2019 föreslås att en avstämning görs hur den regionala strukturen har fungerat och om det finns behov av någon annan typ av organisering eller korrigerande.

*Ulrika Lingslunde, generalsekreterare, och Linda Söderqvist, klubbutvecklingschef
Svenska Cricketförbundet*

Februari 2018

Bilaga 1: "PM – Specialidrottsförbund (SDF)"